



Wprowadzenie

Moduł sterujący RX10RF jest elementem wykonawczym w systemie SALUS Smart Home i uruchamia się na podstawie sygnału grzania pochodzącego od regulatorów z tej samej sieci. Może zastąpić połączenie przewodowe pomiędzy listwą KLO8RF, a kotłem. W systemie z głowicami TRV jest opcjonalnym elementem uruchamiającym źródło ciepła. Aby RX10RF mógł współpracować z bezprzewodowymi regulatorami serii SALUS Smart Home, musi być używany razem z koordynatorem CO10RF (w trybie Offline) lub bramką internetową UGE600 (w trybie Online) oraz aplikacją SALUS Smart Home. Moduł może pracować jako odbiornik:

- grupy regulatorów (tryb RX1) - reaguje na polecenie grzania dowolnego regulatora SALUS Smart Home w sieci ZigBee
- jednego regulatora (tryb RX2) - reaguje na polecenie grzania tylko jednego regulatora SALUS Smart Home w sieci ZigBee

Uwaga: Z jednym koordynatorem sieci ZigBee (CO10RF lub UGE600) mogą być użyte tylko dwa moduły, jeden w trybie RX1 i jeden w trybie RX2.

Zgodność produktu

Dyrektywa Kompatybilności Elektromagnetycznej EMC 2014/30/EU, Dyrektywa Niskiego Napięcia LVD 2014/35/EU, Dyrektywa radiowa RED 2014/53/EU, Dyrektywa RoHS 2011/65/EU. Pełne informacje dostępne są na stronie internetowej www.saluslegal.com

Bezpieczeństwo

Używać zgodnie z regulacjami obowiązującymi w danym kraju oraz na terenie UE. Należy używać urządzenia zgodnie z przeznaczeniem, utrzymując urządzenie w suchym stanie. Produkt wyłączony do użytku wewnątrz budynków. Instalacja musi zostać przeprowadzona przez wykwalifikowaną osobę, zgodnie z zasadami obowiązującymi w danym kraju oraz na terenie UE. Nieprawidłowa instalacja może doprowadzić do zagrożenia zdrowia lub życia. Urządzenie musi zostać odłączone od napięcia przed zdjęciem obudowy. W razie niebezpieczeństwa odłączyć od zasilania pojedynczy element lub cały system SALUS Smart Home. Podczas instalacji, urządzenie należy odłączyć od zasilania 230V!

Opis suwaków (przełączników) i podświetleń



TRYB AUTOMATYCZNY - Gdy górny suwak odbiornika RX10RF ustawiony jest w pozycji AUTO oznacza to, że urządzenie grzewcze będzie załączane/wyłączane zgodnie z żądaniem nadajnika (regulatora).



Dolny suwak (On/Off) jest nieaktywny w trybie automatycznym.



TRYB RĘCZNY (manualny) - Gdy górny suwak jest ustawiony na MANUAL, oznacza to, że urządzenie grzewcze jest załączane/wyłączane ręcznie za pomocą dolnego suwaka On/Off.



W przypadku zerwania łączności lub awarii nadajnika możesz skorzystać z trybu ręcznego, aby do czasu rozwiązania problemu mieć możliwość sterowania urządzeniem grzewczym.

Suwak	Status diody LED	Opis
Auto / Manual	Miga na czerwono	Odbiornik jest zasilony 230 V oraz jest przygotowany do parowania z siecią ZigBee
	Świeci na czerwono	Odbiornik jest zasilony 230 V oraz jest połączony z siecią ZigBee
On / Off	Świeci na zielono	Urządzenie grzewcze jest załączone
	Nie świeci	Urządzenie grzewcze jest wyłączone

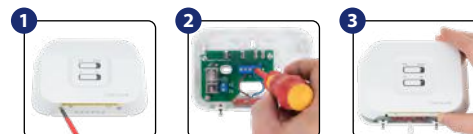
Opis przyłączy elektrycznych

Złącze	Funkcja
L, N	Zasilanie odbiornika 230 V AC
	Uziemienie
COM, NO	Styki wyjściowe (beznapięciowe), normalnie otwarte

Instalacja

Odbiornik RX10RF powinien być zamontowany w miejscu, gdzie istnieje możliwość podłączenia go do zasilania 230 V, oraz w którym nic nie będzie zakłócało łączności bezprzewodowej.

Zasilanie odbiornika powinno zostać zabezpieczone bezpiecznikiem (max 16 A). Miejsce montażu odbiornika nie powinno być narażone na działanie wilgoci. Istnieje kilka możliwości podłączenia odbiornika do urządzenia grzewczego. Wszystkie przewody powinny zostać podłączone wewnątrz obudowy odbiornika, do odpowiednich wejść. Podłączenie uziemienia nie jest konieczne do poprawnej pracy odbiornika, ale jest zalecane, jeżeli tylko istnieje taka możliwość.



1. Poluzuj śruby znajdujące się z dołu obudowy odbiornika, a następnie otwórz obudowę.

2. Zamontuj tylną część odbiornika, a następnie podłącz przewody, zgodnie z odpowiednim dla Twojego układu grzewczego schematem.

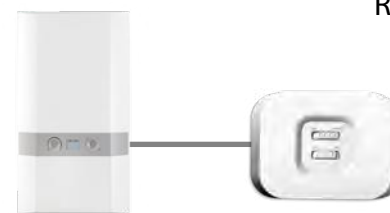
3. Nałóż z powrotem przednią część odbiornika. Dokręć śruby znajdujące się z dołu obudowy odbiornika.

Konfiguracja modułu w trybie RX1 (fabryczny)

Uwaga: Przed otwarciem obudowy odłącz urządzenie od zasilania elektrycznego 230V~.

Wewnątrz obudowy modułu jest przełącznik wyboru trybu pracy. Pozycja RX1 oznacza, że moduł reaguje na sygnał grzania z dowolnego regulatora SALUS Smart Home w sieci ZigBee (z wielu stref grzewczych).

Moduł skonfigurowany w trybie RX1 - NIE ZAŁĄCZY drugiego odbiornika RX10RF w sieci, który jest skonfigurowany w trybie RX2.

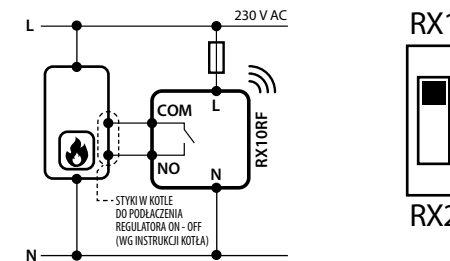


Odbiornik skonfigurowany w systemie RX1 - jako zdalny moduł sterowania kotłem.

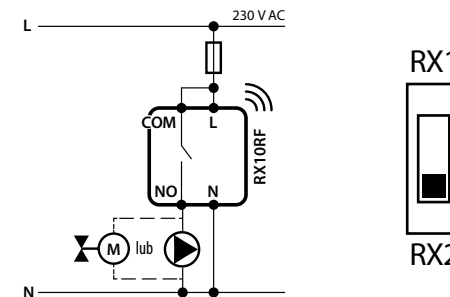
Odbiornik z kotłem podłącza się według schematu elektrycznego.

Schemat podłączenia

Odbiornik skonfigurowany do pracy w systemie RX1 (beznapięciowy moduł sterowania kotłem)



Odbiornik skonfigurowany do pracy w systemie RX2 (sterowanie indywidualną, osobną strefą grzewczą)



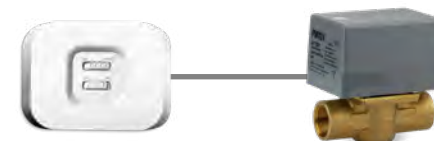
Konfiguracja modułu w trybie RX2

Uwaga: Przed otwarciem obudowy odłącz urządzenie od zasilania elektrycznego 230V~.

Wewnątrz obudowy modułu jest przełącznik wyboru trybu pracy. Pozycja RX2 oznacza, że moduł reaguje na sygnał grzania tylko jednego regulatora SALUS Smart Home w sieci ZigBee (z jednej strefy grzewczej).

Regulator serii SALUS Smart Home musi być skonfigurowany podczas instalacji do pracy z modulem w trybie RX2. (Więcej informacji w instrukcji obsługi danego regulatora serii SALUS Smart Home)

Moduł skonfigurowany w trybie RX2 - ZAŁĄCZY drugi odbiornik RX10RF w sieci, który jest skonfigurowany w trybie RX1.



Odbiornik skonfigurowany w systemie RX2 - do kontrolowania indywidualnej strefy grzewczej.

Odbiornik z zaworem/pompą podłącza się według schematu elektrycznego.

Parowanie w trybie lokalnym (Offline)

(z bramką UGE600 lub koordynatorem CO10RF, bez połączenia z Internetem)

- 1 Otwórz sieć ZigBee.



Uwaga: Nie używać koordynatora CO10RF razem z UGE600!

- 2 Wystarczy podłączyć odbiornik do zasilania i ustawić dolny przełącznik na pozycję ON - czerwona dioda będzie migała.



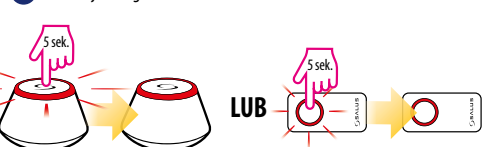
i Jeśli system nie chce wykryć modułu, naciśnij przycisk „RESET” w module, aby go „odświeżyć”.

- 3 Kiedy parowanie odbiornika z Twoją siecią ZigBee zakończy się powodzeniem, czerwona dioda zapali się ciągłym światłem. RX10RF paruje się z siecią ZigBee automatycznie, nie trzeba naciskać żadnych dodatkowych przycisków.



- 4 Aby sparować pozostałe elementy systemu SALUS Smart Home - zapoznaj się z treścią instrukcji obsługi odpowiedniego modelu.

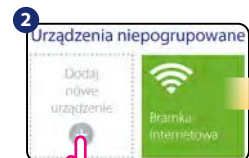
- 5 Zamknij sieć ZigBee.



Parowanie w trybie zdalnym (Online)

(z bramką UGE600 i połączeniem z Internetem)

- 1



- 3 Wyszukaj urządzenia

- 4 Podłącz urządzenia

i Jeśli system nie chce wykryć modułu, naciśnij przycisk „RESET” w module, aby go „odświeżyć”

- 5 Nazwij to urządzenie RX10RF

- 6 Zakończono

i Jeżeli proces parowania przebiegł pomyślnie, moduł RX10RF pojawi się w aplikacji oraz dioda na module zacznie świecić się ciągłym światłem czerwonym.



Dwa moduły w jednej sieci ZigBee

Uwaga: z jedną bramką UGE600 mogą być użyte 2 moduły (odbiorniki) RX10RF:
• jeden w trybie RX1
• drugi w trybie RX2

START RX1



Wymusza uruchomienie modułu RX10RF skonfigurowanego w trybie RX1.

START RX2



Wymusza uruchomienie modułu RX10RF skonfigurowanego w trybie RX2 ...

RX2



... w następstwie czego uruchomiony zostaje moduł skonfigurowany jako RX1.

RX1

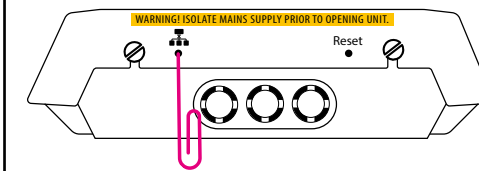


Przycisk PAROWANIA / IDENTYFIKACJI

Przycisk służy do parowania/usuwania modułu, a także do identyfikacji w sieci ZigBee.

Jeśli moduł znajduje się w sieci ZigBee, to przytrzymanie przycisku parowania przez 5 sek. spowoduje usunięcie urządzenia z sieci. Sygnalizowane jest to podwójnym miganiem górnej czerwonej diody co 1 sek. Aby ponownie dodać moduł do sieci należy przycisnąć przycisk RESET w celu odświeżenia danych.

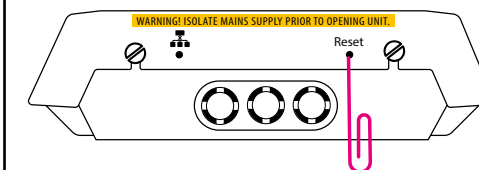
Aby sprawdzić czy urządzenie znajduje się w sieci (tryb identyfikacji), należy przycisnąć przycisk przez 1 sek. Dolna zielona dioda na odbiorniku oraz diody na koordynatorze CO10RF lub bramce internetowej UGE600 zaczną migać. Aby wyjść z trybu identyfikacji, należy ponownie przycisnąć przycisk.



Przycisk RESET

U spodu obudowy modułu jest przycisk RESET służący do odświeżania danych.

Jeżeli z jakiegos powodu moduł RX10RF nie działa prawidłowo naciśnij przycisk RESET jak pokazano na rysunku poniżej, a następnie odłącz na kilka minut urządzenie od zasilania.



Dane techniczne

Model	RX10RF
Zasilanie	230 V AC 50 Hz
Typ	Odbiornik zaprojektowany do współpracy z systemem SALUS Smart Home
Rodzaj kontroli	ON/OFF
Temperatura pracy	0°C do + 50°C
Temperatura składowania	-20°C do + 60°C
Dopuszczalna wilgotność powietrza	5-95% RH (nie skroplona)
Max obciążenie	16 (5) A
Komunikacja	ZigBee 2.4 GHz
Wymiary [mm]	145 x 100 x 35